



STRATEGIA
ROZWIĄZYWANIA PROBLEMÓW SPOŁECZNYCH
GMINY I MIASTA ZDUNY

ZDUNY, MARZEC 2008

Strategia
Rozwiązywania Problemów Społecznych
Gminy i Miasta Zduny

ZESPÓŁ PROJEKTOWY:

FUNDACJA ROZWOJU DEMOKRACJI LOKALNEJ, OŚRODEK REGIONALNY W POZNANIU I KONTAKT

KONSULTING W ZIELONEJ GÓRZE

- Anna Kiereta
- Marzena Lesiuk
- Grzegorz Mądry

ZDUNY, MARZEC 2008

WSTĘP

Wejście Polski do Unii Europejskiej oraz integrowanie polskiego systemu pomocy społecznej z systemami unijnymi doprowadziło do tego, że system krajowy został przeorganizowany, a przed władzami samorządowymi powstały nowe zadania z zakresu polityki społecznej.

Od maja 2004 roku Polska musi respektować generalne dyrektywy Unii Europejskiej. Podstawowe, zapisane w nich kierunki działań w zakresie polityki społecznej, można ująć następująco:

- przeciwdziałanie marginalizacji, wykluczeniu jednostek, grup społecznych, całych społeczności,
- wzmacnianie postaw społecznych w celu uruchamiania mechanizmów tworzenia społeczeństwa obywatelskiego.

Rozpoczęcie działania w wyznaczonych kierunkach możliwe jest dzięki:

- zdefiniowaniu własnych problemów,
- wypracowaniu strategii i programów zmian,
- zorganizowaniu się w celu wdrożenia zmian społecznych.

Strategia Rozwiązywania Problemów Społecznych Gminy i Miasta Zduny 2008 – 2013 jest dokumentem, który wskazując na kluczowe trudności społeczne – z jakimi borykają się mieszkańcy gminy – wytycza działania na rzecz niwelowania zjawisk społecznie niepożądanych, a także sposoby tworzenia mechanizmów wzmacniających efektywność dokonywanych zmian.

Strategia Rozwiązywania Problemów Społecznych jest zgodna z podstawowymi zasadami życia społecznego, w szczególności zaś z zasadą pomocniczości, partycypacji społecznej i współodpowiedzialności. Wszelkie przedsięwzięcia podejmowane zarówno w okresie tworzenia Strategii, jak i jej stosowania możliwe są dzięki współdziałaniu aktywnych podmiotów sceny publicznej. Działania te skierowane są głównie ku środowiskom, które pozostają na marginesie życia społecznego, wykluczonych społecznie, lub zagrożonych tym zjawiskiem. Dzięki świadomości, że marginalizacja należy do naturalnych procesów społecznych i jej dynamiczny wzrost jest nieodłącznym atrybutem przemian społecznych, przeciwdziałanie jej urosło do istotnych zadań europejskiej polityki społecznej i znalazło swoje odzwierciedlenie w projekcie strategii polityki społecznej na poziomie całego kraju.

Strategia Rozwiązywania Problemów Społecznych Gminy i Miasta Zduny 2008 – 2013, jest długookresowym dokumentem planistycznym, stanowiącym uzupełnienie *Strategii rozwoju Gminy i Miasta Zduny na lata 2004-2013* z grudnia 2003 roku. Samorząd gminny został zobligowany do jej opracowania na mocy Ustawy z dnia 12 marca 2004 o pomocy społecznej (Dz. U. Nr 64 poz. 593 z późniejszymi zmianami). Zgodnie z art. 17, 1 pkt 1 tejże ustawy do zadań gminy należy opracowanie i realizacja gminnej strategii rozwiązywania problemów społecznych, ze szczególnym uwzględnieniem programów pomocy społecznej, profilaktyki i rozwiązywania problemów alkoholowych oraz innych, których celem jest integracja osób i rodzin z grup szczególnego ryzyka.

Niniejszy dokument – nazywany zastępczo Strategią lub Strategią Zdun – został opracowany przez Poznański Regionalny Ośrodek Fundacji Rozwoju Demokracji Lokalnej i Kontakt Konsulting z siedzibą w Zielonej Górze, przy wykorzystaniu własnych analiz, materiałów przygotowanych przez komórki organizacyjne i jednostki administracji samorządowej oraz ogólnie dostępnych materiałów informacyjnych o Zdunach jako mieście i gminie.

Cele Strategii pozostają zgodne z dwoma podstawowymi założeniami *Strategii rozwoju Gminy i Miasta Zduny na lata 2004-2013*:

- przeciwdziałanie najdotkliwiej odczuwalnym problemom społecznym, w tym likwidacja patologii społecznych i przeciwdziałanie bezrobociu,
- zaspokojenie potrzeb grup wymagających ukierunkowanych działań – dzieci, chorych, osób starszych i niepełnosprawnych.

Strategia Rozwiązywania Problemów Społecznych została zbudowana wokół czterech obszarów strategicznych, określonych po zdiagnozowaniu problemów społecznych gminy Zduny:

- Edukacja publiczna.
- Pomoc społeczna, polityka prorodzinna oraz jakość zamieszkiwania.
- Rozwiązywanie problemów alkoholowych i narkomanii.
- Dobra opieka medyczna i socjalna.

Dokument Strategii obejmuje swoim zakresem stosunkowo długi okres czasu. Konieczne będzie więc stałe monitorowanie i ewaluowanie realizacji zadań. Działania te będą pomocne, jeśli zmieniające się uwarunkowania i potrzeby społeczne wykażą konieczność ewentualnego przeformułowania celów i zadań przewidzianych do wykonania w kolejnych etapach realizacji Strategii. Jest to niezwykle ważne z punktu widzenia efektywności Strategii.

SPIS TREŚCI

| | |
|---|------------------|
| <i>Wstęp</i> | <i>3</i> |
| <i>Wprowadzenie</i> | <i>6</i> |
| <i>1. Założenia do Strategii Rozwiązywania Problemów Społecznych</i> | <i>6</i> |
| 1.1. Zagraniczne i krajowe uwarunkowania strategiczne | 6 |
| 1.2. Podstawy prawne opracowania Strategii | 14 |
| 1.3. Metodologia Strategii | 16 |
| 1.4. Słownik pojęć | 16 |
| 1.5. Tok opracowywania Strategii | 17 |
| 1.6. Cel generalny i zadania Strategii | 18 |
| 1.7. Przedział czasowy wdrażania Strategii | 18 |
| <i>2. Uczestnicy i proces uspołeczniania</i> | <i>19</i> |
| 2.1. Uczestnicy | 19 |
| 2.2. Proces uspołeczniania | 19 |
| <i>3. Ogólna charakterystyka gminy i środowiska społecznego</i> | <i>21</i> |
| 3.1. Położenie geograficzne i powierzchnia | 21 |
| 3.2. Podstawowe dane statystyczne | 22 |
| <i>4. Strategiczna pozycja gminy</i> | <i>26</i> |
| 4.1. Analiza SWOT | 26 |
| <i>5. Wizja przyszłości</i> | <i>33</i> |
| <i>6. Cele główne Strategii oraz cele szczegółowe i ich realizacja</i> | <i>34</i> |
| 6.1. Cele główne Strategii | 34 |
| 6.2. Cele szczegółowe Strategii i ich realizacja | 35 |
| <i>7. Źródła Finansowania</i> | <i>47</i> |
| <i>8. System aktualizacji Strategii</i> | <i>51</i> |

WPROWADZENIE

1. ZAŁOŻENIA DO STRATEGII ROZWIĄZYWANIA PROBLEMÓW SPOŁECZNYCH

Należy pamiętać, że niniejsza Strategia Rozwiązywania Problemów Społecznych nie jest jedyny dokument w obszarze polityki społecznej, którego skutki będą odczuwali mieszkańcy Gminy i Miasta Zduny. Dokumenty programowe powstałe na poziomie Unii Europejskiej, kraju, województwa czy powiatu umożliwiają takie zaplanowanie własnych propozycji programowych na poziomie lokalnym, których działania wpiszą się w już funkcjonującą rzeczywistość formalnoprawną.

Ze względu na swój dalekosiężny charakter Strategia budowana na poziomie lokalnym musi uwzględniać i brać pod uwagę przesłanki zawarte w dokumentach strategicznych podmiotów, z którymi gmina współpracuje na zasadzie partnerstwa.

1.1. Zagraniczne i krajowe uwarunkowania strategiczne

Strategia Lizbońska. Głównym celem dokumentu, przyjętym przez kraje członkowskie Unii Europejskiej w marcu 2000 roku, jest stworzenie do roku 2010, na terytorium Europy, najbardziej dynamicznej i konkurencyjnej gospodarki na świecie, która będzie zdolna do systematycznego wzrostu gospodarczego, a w warunkach spójności społecznej będzie zapewniała większą liczbę miejsc pracy. Z punktu widzenia tematyki społecznej, najistotniejszym jest postulat spójności społecznej, czyli kształtowania nowego, aktywnego państwa socjalnego.

W ramach założonych celów znajdują się następujące działania o charakterze społecznym:

1. Stworzenie sprzyjających warunków, umożliwiających powstanie i rozwój firm innowacyjnych, stymulowanie przedsiębiorczości;
2. Rozwój aktywnej polityki zatrudnienia;
3. Inwestowanie w zasoby ludzkie;
4. Zabezpieczenie społeczne i promowanie integracji społecznej;
5. Poprawa jakości zatrudnienia.

Narodowa Strategia Spójności 2007- 2013 (Narodowe Strategiczne Ramy Odniesienia 2007-2013). Zgodnie z rozporządzeniem Rady Europejskiej ustanawiającym przepisy ogólne dotyczące Europejskiego Funduszu Rozwoju Regionalnego, Europejskiego Funduszu Społecznego i Funduszu Spójności Rada Europejska na poziomie Wspólnoty

przygotowała strategiczne wytyczne w sprawie spójności gospodarczej, społecznej i terytorialnej, określające ramy interwencji funduszy, z uwzględnieniem innych polityk Wspólnoty. Projekt tego dokumentu Komisja Europejska opublikowała w dniu 5 lipca 2005 r. pod nazwą „Polityka spójności wspierająca wzrost gospodarczy i zatrudnienie: Strategiczne Wytyczne Wspólnoty 2007-2013” (SWW). Dla każdego z celów funduszy wytyczne te realizują priorytety Wspólnoty, w szczególności promowanie harmonijnego, zrównoważonego i trwałego rozwoju Wspólnoty. Wytyczne te są określane z uwzględnieniem zintegrowanych wytycznych w zakresie polityki gospodarczej oraz zatrudnienia – Zintegrowany Pakiet Wytycznych w sprawie wzrostu gospodarczego i zatrudnienia na lata 2005-2008 (ZPW).

Narodowe Strategiczne Ramy Odniesienia stanowią podstawę do programowania interwencji Europejskiego Funduszu Rozwoju Regionalnego (EFRR), Europejskiego Funduszu Społecznego (EFS) oraz Funduszu Spójności (FS). Ponadto dokument ten wspierając wzrost gospodarczy i zatrudnienie określa działania o charakterze rozwojowym, jakie Rząd polski zamierza podjąć w latach 2007-2013 w zakresie promowania trwałego wzrostu gospodarczego, wzrostu konkurencyjności oraz wzrostu zatrudnienia.

Najistotniejszym z punktu widzenia Strategii Rozwiązywania Problemów Społecznych Gminy i Miasta Zduny, jest to, że NSRO służą również zapewnieniu skutecznej pomocy na rzecz regionów i grup społecznie zmarginalizowanych oraz pomocy w restrukturyzacji sektorów i regionów problemowych.

Zakładanym efektem strategii proponowanej w NSRO jest znaczące podniesienie jakości życia mieszkańców Polski i zbliżenie poziomu rozwoju do obecnie najbiedniejszych starych państw członkowskich, a w dłuższej perspektywie poziomu zbliżonego do średniej europejskiej.

W odpowiedzi na wyzwania Strategii Lizbońskiej i celów Zintegrowanego Pakietu Wytycznych, których instrumentem realizacji na gruncie krajowym jest Krajowy Program Reform, przeprowadzono analizę, która wskazała różnice w poziomie rozwoju społeczno-ekonomicznym kraju oraz poszczególnych jego regionów, w stosunku do innych krajów UE, oraz doprowadziła do sformułowania celu strategicznego Narodowych Strategicznych Ram Odniesienia na lata 2007-2013. Zakłada on tworzenie warunków dla wzrostu konkurencyjności gospodarki opartej na wiedzy i przedsiębiorczości zapewniającej wzrost zatrudnienia oraz wzrost poziomu spójności społecznej, gospodarczej i przestrzennej.

Cel strategiczny osiągany będzie poprzez realizację horyzontalnych celów szczegółowych NSRO. Należą do nich m.in.:

1. Poprawa jakości funkcjonowania instytucji publicznych oraz rozbudowa mechanizmów partnerstwa;
2. Poprawa jakości kapitału ludzkiego i zwiększenie spójności społecznej;
3. Budowa i modernizacja infrastruktury technicznej i społecznej mającej podstawowe znaczenie dla wzrostu konkurencyjności Polski;
4. Wyrównywanie szans rozwojowych i wspomaganie zmian strukturalnych na obszarach wiejskich.

Narodowa Strategia Integracji Społecznej. Jest to dokument, który został opracowany, aby umożliwić państwu polskiemu realizację drugiego z celów założonych w Strategii Lizbońskiej UE. Cel ten kładzie nacisk na modernizację europejskiego modelu socjalnego, inwestowanie w ludzi i zwalczanie wykluczenia społecznego.

Doprecyzowanie założeń Strategii Lizbońskiej, w dokumencie jakim jest Strategia Integracji Społecznej, zawiera się w następujących, zaplanowanych działaniach:

1. Zapewnienie wszystkim dostępu do pracy, zasobów, dóbr i usług;
2. Zapobieganie ryzyku wykluczenia społecznego;
3. Pomoc najbardziej narażonym na wykluczenie społeczne;
4. Mobilizacje wszystkich podmiotów ze sfery polityki, gospodarki i życia społecznego.

Cele polityki integracji społecznej w Polsce wynikają przede wszystkim z priorytetów określonych w przyjętej w czerwcu 2004 r. Narodowej Strategii Integracji Społecznej. Wynikają również z założeń w zakresie zwalczania ubóstwa i wykluczenia społecznego przyjętych w grudniu 2000 r. przez Radę Europejską w Nicei. Polska w pełni zaakceptowała ich zasadność, co zostało oficjalnie potwierdzone poprzez przyjęcie w grudniu 2003 r. Wspólnego Memorandum Polski i Unii Europejskiej o Integracji Społecznej (Joint Inclusion Memorandum).

Polskie priorytety Narodowej Strategii Integracji Społecznej, stworzone z perspektywą ich realizacji do 2010 roku, wpisują się nie tylko we Wspólne Memorandum i Krajowy Plan Działania na rzecz Integracji Społecznej (czyli dokumenty będące elementami realizacji Strategii Lizbońskiej), ale również w podstawowe założenia Zrewidowanej Strategii Spójności Społecznej Rady Europy, której inauguracja odbyła się w lipcu 2004 r. w Warszawie. Jednym z tych założeń jest budowanie integracji i spójności społecznej w oparciu o prawa człowieka, a zwłaszcza te prawa, które zostały zawarte w Zrewidowanej Europejskiej Karcie Społecznej.

Priorytety zawarte w Narodowej Strategii Integracji Społecznej:

1. W zakresie realizacji **prawa do edukacji:**

- wzrost uczestnictwa dzieci w wychowaniu przedszkolnym;
- poprawa jakości kształcenia na poziomie gimnazjalnym i średnim;
- upowszechnienie kształcenia na poziomie wyższym i jego lepsze dostosowanie do potrzeb rynku pracy;
- rekompensowanie deficytów rozwoju intelektualnego i sprawnościowego dzieci;
- upowszechnienie kształcenia ustawicznego.

2. W zakresie realizacji **prawa do zabezpieczenia socjalnego**:

- radykalne ograniczenie ubóstwa skrajnego, którego poziom jest obecnie nieakceptowany i wymaga podjęcia zdecydowanych działań;
- ograniczenie tendencji wzrostowych rozwarstwienia dochodowego, tak aby różnice te nie odbiegały od przeciętnego poziomu w krajach UE.

3. W zakresie realizacji **prawa do pracy**:

- ograniczenie bezrobocia długookresowego;
- zmniejszenie bezrobocia młodzieży;
- zwiększenie poziomu zatrudnienia wśród niepełnosprawnych;
- zwiększanie liczby uczestników aktywnej polityki rynku pracy.

Priorytety dotyczące prawa do pracy są szczególnie istotne z punktu widzenia Strategii Przeciwdziałania Problemom Społecznym, bezrobocie wiąże się bowiem z takimi przejawami jak np. ubóstwo i prowadzi do wykluczenia społecznego.

4. W zakresie realizacji **prawa do ochrony zdrowia**:

- wydłużenie przeciętnego trwania życia w sprawności;
- upowszechnienie dostępu do świadczeń opieki zdrowotnej finansowanych ze środków publicznych;
- zwiększenie zakresu objęcia kobiet i dzieci programami zdrowia publicznego.

5. W zakresie realizacji **innych praw społecznych**:

- zwiększenie dostępu do lokali (mieszkań) dla grup najbardziej zagrożonych bezdomnością;
- zapewnienie lepszego dostępu do pracowników socjalnych;
- rozwinięcie pomocy środowiskowej i zwiększenie liczby osób objętych jej usługami;
- zwiększenie zaangażowania obywateli w działalność społeczną;
- realizacja Narodowej Strategii Integracji Społecznej przez samorządy terytorialne;
- zwiększenie dostępu do informacji obywatelskiej i poradnictwa.

Krajowy Plan Działania Na Rzecz Integracji Społecznej. Jest to program poprawy dostępu do praw społecznych i zwiększania poziomu ich realizacji jak również zasadniczy instrument osiągnięcia integracji społecznej w europejskim modelu społecznym.

Prawa społeczne wymagają poniesienia określonych kosztów, tak samo jak wszystkie inne kategorie praw człowieka zawarte w prawie międzynarodowym i krajowym. Chcąc przerwać jednak od lat trwającą tendencję pogarszania się ich realizacji, co wiąże się ze zmniejszaniem poziomu integracji społecznej oraz zwiększaniem skali i zasięgu procesów wykluczenia społecznego, należy na trwałe zapewnić zasoby finansowe, kadrowe, lokalowe, rzeczowe i inne instytucjom odpowiedzialnym za realizację tych praw.

Krajowy Plan Działania uwzględnia priorytety, których realizacja jest szczególnie pilna. Wynikają one z analizy sytuacji ekonomiczno-społecznej ilustrującej podstawowe przyczyny ubóstwa i zagrożenia wykluczeniem społecznym. Do najważniejszych należą:

- działania edukacyjne, socjalne i zdrowotne zapobiegające wykluczeniu oraz wspierające grupy zagrożone;
- budowa systemu bezpieczeństwa socjalnego oraz przeciwdziałanie ubóstwu i wykluczeniu społecznemu;
- realizacja prawa do pracy dla każdego, w tym szczególnie dla grup defaworyzowanych na rynku pracy poprzez odpowiednią politykę makroekonomiczną i politykę zatrudnienia;
- rozwój systemu instytucjonalnego, z jasnym podziałem odpowiedzialności instytucji rządowych i samorządowych, który otworzy przestrzeń dla aktywności obywatelskiej i upodmiotowienia osób korzystających z usług społecznych, świadczonych zarówno przez państwo, jak i przez organizacje pozarządowe.

Na poziomie operacyjnym ważne jest, że polska polityka integracji społecznej musi być realizowana we współpracy z szeroko rozumianymi partnerami społecznymi. Szczególnie chodzi tu o związki zawodowe i związki pracodawców, organizacje pozarządowe, samorządy lokalne oraz odpowiednie charytatywne instytucje kościołów i związków wyznaniowych. Niezależnie od osiągniętego poziomu zamożności oraz stanu koniunktury gospodarczej państwo nie jest w stanie zrealizować celów tej polityki bez partnerstwa z innymi instytucjami. Dlatego na najbliższe dwa lata ustalono następujące priorytety:

- zaangażowanie obywateli w działalność społeczną, głównie poprzez zwiększenie ich uczestnictwa w działalności organizacji pozarządowych i innych formach pracy społecznej oraz samopomocy;

- wzrost liczby samorządów, które z pełną wrażliwością i zaangażowaniem podejmą się tworzenia lokalnych strategii przeciwdziałania ubóstwu i wykluczeniu społecznemu, a następnie zrealizują ich założenia.

Program Polityki Prorodzinnej Państwa na lata 2000 – 2010 został przyjęty 3 listopada 1999 roku przez Radę Ministrów. Program ten podkreśla konieczność stwarzania szans dzieciom i młodzieży oraz zapobiegania marginalizacji rodzin m.in. poprzez:

- poprawę kondycji finansowej rodzin, poprzez zwiększenie ich własnej aktywności oraz udzielanie materialnego wsparcia rodzinom znajdującym się w trudnej sytuacji;
- poprawę warunków mieszkaniowych;
- wychowanie młodego pokolenia – pomoc rodzinie, zwiększenie wychowawczej roli szkoły, zwiększenie dostępności młodzieży do szkół średnich i wyższych, przeciwdziałanie patologiom wśród dzieci i młodzieży;
- poprawę stanu zdrowia rodzin z uwzględnieniem edukacji ekologicznej, zdrowotnej i promocji zdrowia;
- pomoc rodzinom z osobami niepełnosprawnymi, działanie na rzecz usuwania barier architektonicznych i urbanistycznych, pomoc finansowa, stworzenie warunków do udziału osób niepełnosprawnych w życiu społecznym;
- opiekę nad dzieckiem, w tym formy opieki pozarodzinne, jak świetlice, kluby, rozwijanie form rodzinnej opieki zastępczej;
- pomoc rodzinom zagrożonym dysfunkcjami.

Strategia Rozwoju Pomocy Społecznej Województwa Wielkopolskiego. Dokument ten pozwala zaplanować działania województwa z zakresu polityki społecznej w taki sposób, aby przeciwdziałać najistotniejszym zagrożeniom społecznym przy aktywnym udziale samorządów lokalnych i organizacji pozarządowych. Zagrożenia takie, jak negatywne skutki ubóstwa i zjawisko wykluczenia społecznego, to wyzwania nie tylko dla Wielkopolski, ale również dla społeczeństwa współczesnej Europy.

Zadaniem samorządu województwa jest m.in. rozwiązywanie problemów społecznych poprzez organizowanie wsparcia i pomocy osobom potrzebującym w miejscu ich zamieszkania, a więc przy udziale jednostek organizacyjnych samorządów lokalnych. Województwo poprzez działalność Regionalnego Ośrodka Pomocy Społecznej pełni rolę wspierającą, aktywizującą, koordynującą i inicjującą nowe rozwiązania, zmierzające do wyrównywania poziomu życia mieszkańców Wielkopolski. Strategia określa główne

działania samorządu województwa zgodnie z przypisanymi województwu zadaniami z zakresu pomocy społecznej.

Do generalnych celów niniejszej Strategii należy między innymi:

1. Zapewnienie mieszkańcom warunków do podwyższania poziomu życia.
2. Wzrost wewnętrznej integracji i istotna poprawa jakości przestrzeni.
3. Dostosowanie potencjału, struktury i organizacji województwa do wyzwań XXI w. i wymagań jednoczącej się Europy.

Stosując się do wyżej wymienionych celów, jako strategiczne kierunki działania pomocy społecznej w województwie wielkopolskim przyjęto:

1. Rozwój gminnych i powiatowych specjalistycznych placówek pomocy społecznej, świadczących różnorodne usługi socjalne wynikające z potrzeb społeczności lokalnej.
 - 1.1. Ilościowy rozwój placówek takich jak środowiskowe domy samopomocy, ośrodki interwencji kryzysowej, domy dziennego pobytu dla różnych grup dysfunkcyjnych, świetlice socjoterapeutyczne dla dzieci i młodzieży, warsztaty terapii zajęciowej, domy pomocy społecznej stałego pobytu.
 - 1.2. Jakościowy rozwój usług w placówkach dotychczas funkcjonujących.
 - 1.2.1. Zwiększenie aktywności społeczności lokalnych.
 - 1.2.2. Zmniejszenie negatywnych skutków problemów społecznych (niepełnosprawność, bezrobocie, bezdomność, przemoc, alkoholizm, narkomania).

Plan Rozwoju Lokalnego Powiatu Krotoszyńskiego, został przyjęty 30 grudnia 2005 roku przez Radę Powiatu Krotoszyńskiego. Dokument wytycza priorytety, cele i działania sformułowane dla poszczególnych sfer życia społeczno – gospodarczego, oraz zadania określające sposób ich realizacji do 2013 roku.

Najistotniejsze, z punktu widzenia tworzonej Strategii, są cele i działania określone dla sfery, która w PRL Powiatu Krotoszyńskiego dotyczy obszaru czwartego – Społeczność. Wyznaczone priorytety wraz z wybranymi kierunkami działań dotyczące tego obszaru to:

1. Podjęcie działań w kierunku poprawy stanu służby zdrowia w powiecie.
 - Profilaktyka zdrowotna dla mieszkańców ze szczególnym zwróceniem uwagi na dzieci i młodzież uczącą się w placówkach oświatowych.
2. Podjęcie działań na rzecz poprawy bezpieczeństwa i zapobiegania patologii.
 - Systematyczne doposażanie w niezbędny sprzęt służb porządkowych i ratowniczych.
 - Rozwijanie systemu pomocy dziecku i rodzinie.

3. Monitorowanie i stwarzanie warunków dla dalszego, systematycznego rozwoju oświaty na każdym poziomie edukacyjnym.
 - Rozbudowa i modernizacja bazy dydaktyczno - sportowej.
 - Doskonalenie pełnej dostępności kształcenia w szkołach ponadgimnazjalnych i specjalnych.

Wybrane pierwszorzędne cele i dopasowane do nich działania w zakresie obszaru Społeczność to:

1. Stworzenie warunków do rozwoju kultury i sportu.
 - Rozbudowa i modernizacja obiektów kulturalnych.
 - Edukacja kulturalna (w tym obszary wiejskie).
 - Promocja zdrowego trybu życia poprzez organizację masowych imprez społecznych i sportowych.
2. Podjęcie działań na rzecz zmniejszenia bezrobocia i złagodzenia jego skutków społecznych.
 - Szkolenie ustawiczne dorosłych.
 - Skuteczna realizacja Strategii Rozwiązywania Problemów Społecznych.
3. Podjęcie działań w kierunku wykorzystania potencjału ludzkiego.
 - Utworzenie systemu wsparcia dla dzieci i młodzieży uzdolnionych.
 - Mecenat dla ludowych twórców.

Celami drugorzędnymi są natomiast:

1. Podjęcie działań w kierunku stworzenia możliwości współpracy między podmiotami działającymi w podobnych obszarach społecznych.
2. Stworzenie warunków do realizacji lokalnych inicjatyw kulturalnych.
3. Stworzenie warunków do jeszcze większej aktywności organizacji pozarządowych w sferze pomocy społecznej.

Strategia Rozwoju Pomocy Społecznej Powiatu Krotoszyńskiego na lata 2003 – 2012, została stworzona by wyjść naprzeciw potrzebom społeczności lokalnej, wytyczyć kierunki działania administracji powiatowej oraz wyznaczyć cele i zadania dla funkcjonujących struktur. Podstawowym celem dokumentu jest takie zorganizowanie pracy – w sferze zintegrowanej pomocy i polityki społecznej na terenie całego powiatu – które, potrzebującym osobom i rodzinom, umożliwi przezwyciężenia trudnych sytuacji życiowych.

Osiągnięciu celu służyć ma maksymalna dostępności do świadczeń i usług, zapewnienie określonego standardu, a przede wszystkim efektywność ekonomiczna. Stąd wynikają wyznaczone kierunki działania:

- Rozwój gminnych i powiatowych specjalistycznych placówek pomocy społecznej, świadczących różnorodne usługi socjalne wynikające z potrzeb społeczności lokalnej.
- Zwiększenie aktywności społeczności lokalnej.
- Zmniejszenie negatywnych skutków problemów społecznych.

Strategia Rozwoju Gminy i Miasta Zduny na lata 2004-2013. Główne cele strategiczne tego dokumentu, wypracowane przy współudziale społeczności lokalnej, nawiązują bezpośrednio do wyznaczonej misji zrównoważonego rozwoju. Strategia wraz ze wszystkimi zawartymi w niej założeniami koresponduje z celem drugim Strategii Rozwoju Gminy i Miasta Zduny – Rozwój szkolnictwa i usługi dla mieszkańców. W celu tym nacisk położono głównie na modernizację i wyposażenie poszczególnych obiektów.

Cel II podzielono na:

1. Program rozwoju usług edukacyjnych na terenie gminy.
 - Poprawa wyposażenia placówek oświatowych w pomoce naukowe.
 - Modernizacja budynku Przedszkola Publicznego.
 - Rozwój szkolnej bazy oświatowej (Baszków).
 - Rozwój szkolnej bazy oświatowej (Zduny).
2. Inne usługi.
 - Poprawa wyposażenia Policji i OSP.
 - Rozwój zasobów i usług bibliotecznych.

1.2. Podstawy prawne opracowania Strategii

Opracowanie Strategii Rozwiązywania Problemów Społecznych oraz jej wdrażanie, odpowiada właściwym przepisom prawnym do których należą:

1. ustawa z dnia 12 marca 2004 roku o pomocy społecznej – Dz. U. z 2004 roku Nr 64 poz. 593 z późniejszymi zmianami;
2. ustawa z dnia 27 sierpnia 1997 roku o rehabilitacji zawodowej i społecznej oraz zatrudnianiu osób niepełnosprawnych – Dz. U. z 1997 roku Nr 123 poz. 776 z późniejszymi zmianami;
3. ustawa z dnia 20 kwietnia 2004 roku o promocji zatrudnienia i instytucjach rynku pracy Dz. U. z 2004 roku Nr 99 poz. 1001;

4. ustawa z dnia 26 października 1982 roku o wychowaniu w trzeźwości i przeciwdziałaniu alkoholizmowi – Dz. U. z 2002 roku Nr 147 poz. 1231 z późniejszymi zmianami;
5. ustawa z dnia 24 kwietnia 1997 roku o przeciwdziałaniu narkomanii – Dz. U. z 1997 roku Nr 75 poz. 468 z późniejszymi zmianami;
6. ustawa z dnia 13 czerwca 2003 roku o zatrudnieniu socjalnym – Dz. U. z 2003 roku Nr 122p oz. 1143 z późniejszymi zmianami;
7. ustawa z dnia 24 kwietnia 2003 roku o działalności pożytku publicznego i o wolontariacie – Dz. U. z 2003 roku Nr 96 poz. 873 z późniejszymi zmianami;
8. ustawa z dnia 28 listopada 2003 roku o świadczeniach rodzinnych – Dz. U. z 2003 roku Nr 228 poz. 2255 z późniejszymi zmianami;
9. ustawa z dnia 13 listopada 2003 roku o dochodach jednostek samorządu terytorialnego Dz. U. z 2003 roku Nr 203 poz. 1966;
10. ustawa z dnia 29 kwietnia 2004 roku o finansowym wsparciu tworzenia w latach 2004 – 2005 lokali socjalnych, noclegowni i domów dla bezdomnych – Dz. U. z 2004 roku Nr 145 poz. 1533;
11. ustawa z dnia 25 czerwca 2001 roku o dodatkach mieszkaniowych – Dz. U. z 2001 roku Nr 71, poz. 734 z późniejszymi zmianami;
12. ustawa z dnia 29 lipca 2005 roku o przeciwdziałaniu narkomanii – Dz. U. z 2005 roku Nr 179, poz. 1485;
13. ustawa z dnia 8 marca 1990 roku o samorządzie gminnym – Dz. U z 2001 roku Nr 142, poz. 1591 z późniejszymi zmianami;
14. Rozporządzenie Ministra Gospodarki i Pracy z dnia 25 października 2005 roku w sprawie trybu organizowania prac społecznie użytecznych – Dz. U z 2005r Nr 210, poz. 1745;
15. ustawa z dnia 27 sierpnia 2004 roku o świadczeniach opieki zdrowotnej finansowanych ze środków publicznych – Dz. U. z 2004 roku Nr 210 poz. 2135;
16. ustawa z dnia 13 czerwca 2003 roku o cudzoziemcach – Dz. U. z 2003 roku Nr 128 poz. 1175 z późniejszymi zmianami;
17. ustawa z dnia 13 czerwca 2003 roku o udzielaniu cudzoziemcom ochrony na terytorium Rzeczypospolitej Polskiej – Dz. U. z 2003 roku Nr 128 poz. 1176 z późniejszymi zmianami;
18. Rozporządzenie Ministra Pracy i Polityki Społecznej z dnia 1 grudnia 2000 roku w sprawie szczegółowych zasad udzielania pomocy uchodźcom, wysokości świadczeń

pieniężnych, form i zakresu pomocy, trybu postępowania w tych sprawach oraz warunków wstrzymania pomocy lub jej odmowy – Dz. U. z 2000 roku Nr 109 poz. 1160;

19. ustawa z dnia 9 listopada 2000 roku o repatriacji – Dz. U. z 2004 roku Nr 53 poz. 532 z późniejszymi zmianami.

Wielodzielnicowość wymienionych przepisów sprawia, że Gmina i Miasto Zduny nie podlega wszystkim powyższym aktom prawnym. Zachodzące w społeczeństwie przemiany mogą jednak doprowadzić do tego, że ich respektowanie stanie się niezbędne w okresie wdrażania strategii.

1.3. Metodologia Strategii

Planowanie strategiczne we wszystkich systemach planowania pełni trzy zasadnicze funkcje:

- DECYZYJNA, tworzącą merytoryczne podstawy podejmowania decyzji przez podmioty, planowania i zarządzania strategicznego;
- KOORDYNACYJNA, określająca wzajemne zależności różnych działań – umożliwia osiąganie założonych celów poprzez podejmowanie rozwiązań o różnym charakterze (np. inwestycyjnych i organizacyjnych) i przez różne struktury lub podmioty w sposób spójny i synergiczny;
- INFORMACYJNA, bardzo istotna dla społeczności lokalnej, podmiotów biorących aktywny udział w procesie rozwiązywania problemów społecznych i tych, którzy są zainteresowani włączeniem się w ten proces w przyszłości. W ramach tej funkcji zawiera się jeszcze jedna – dokument ten pełni również szeroko rozumianą funkcję edukacyjną i zgodnie z zamierzeniami inspiruje do zmian.

Strategia musi być przedmiotem współpracy podmiotów wywodzących się z różnych sektorów (np. rządowego, samorządowego, pozarządowego) i społeczności lokalnej oraz stanowić czytelne odniesienie dla decyzji podejmowanych przez władze samorządowe.

Dokument Strategii powinien być systematycznie uaktualniany, zgodnie ze zmieniającą się sytuacją zewnętrzną i upowszechniany wśród zainteresowanych partnerów.

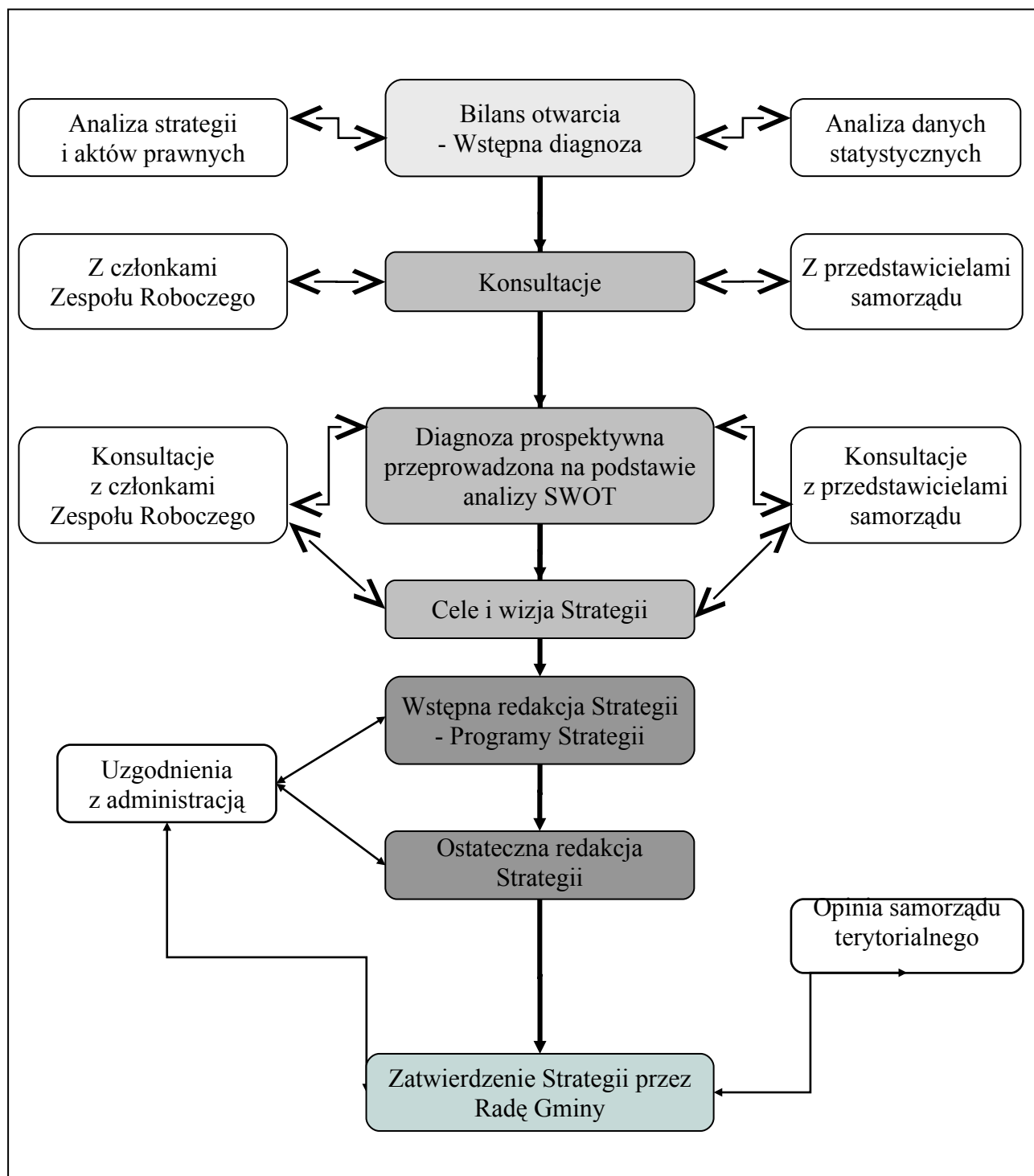
1.4. Słownik pojęć

WIZJA – wyobrażenie tego dokąd zmierzamy, kim chcemy się stać, w imię jakich wartości działamy,

MISJA – sens naszego istnienia i działania,

PRIORYTETY – najważniejsze cele, pierwszoplanowa sprawa (zgodnie z nomenklaturą NSRR),
CELE (KIERUNKI STRATEGICZNE) – opisują pożądane zmiany struktury powiązań i jakości w podsystemach rozwoju,
ZADANIA – upodmiotowiony harmonogram działań.

1.5. Tok opracowywania Strategii



1.6. Cel generalny i zadania Strategii

Generalnym celem Strategii jest:

**DOPROWADZENIE – DZIĘKI EFEKTYWNEJ WSPÓLPRACY WSZYSTKICH PARTNERÓW DZIAŁAJĄCYCH W
OBSZARZE POLITYKI SPOŁECZNEJ – DO HARMONIJNEGO ROZWOJU POPRZEZ WYRÓWNANIE SZANS
SPOŁECZNYCH MIESZKAŃCÓW GMINY I MIASTA.**

Cel ten jest syntetyczną i skróconą wersją myśli, które zawarte są w Strategii Rozwiązywania Problemów Społecznych. Jest to hasłowe wyrażenie wizji rozwoju społecznego mieszkańców Gminy i Miasta Zduny.

Zadania, które wpisano w zakres wyznaczonych do realizacji celów, uwzględniają przede wszystkim potencjał społeczny, ale także ekonomiczny gminy.

Zadania określono po:

- analizie strategicznych dokumentów obowiązujących gminę,
- analizie aktów prawnych,
- analizie danych statystycznych,
- zebraniu informacji od przedstawicieli lokalnego samorządu,
- zebraniu informacji od członków Zespołu Roboczego,
- analizie aktualnie realizowanych i sprawdzonych programów,
- analizie poziomu rzeczywistej współpracy między lokalnymi partnerami.

1.7. Przedział czasowy wdrażania Strategii

Horyzont czasowy realizacji Strategii określono do roku 2013. Założono bowiem, iż dokument Strategii będzie bazowym dokumentem do opracowywania i wdrażania, na terenie gminy, lokalnych programów współfinansowanych ze środków krajowych, jak również funduszy krajów europejskich, jeszcze w tym okresie programowania (tj. w latach 2007-2013).

2. UCZESTNICY I PROCES USPOLECZNIANIA

2.1. Uczestnicy

Do prac nad budową Strategii Rozwiązywania Problemów Społecznych zgłosiło się 8 osób, z terenu Gminy i Miasta Zduny, które wyraziły zainteresowanie procesem planowania strategicznego.

OSOBY UCZESTNICZĄCE W PRACACH NAD STRATEGIĄ ROZWIĄZYWANIA PROBLEMÓW SPOŁECZNYCH – WSPÓŁTWÓRCY STRATEGII.

ZESPÓŁ ROBOCZY:

1. Bardzik Iwona – Pracownik Miejsko-Gminnego Ośrodka Pomocy Społecznej
2. Chmielowczyk Mirosław – Inspektor do spraw oświaty i kultury
3. Głownicka Beata – Pedagog w Zespole Szkół
4. Hybsz Alina – Kierownik Miejsko-Gminnego Ośrodka Pomocy Społecznej
5. Kasprzak Wiesława – Pracownik Świetlicy Socjoterapeutycznej
6. Kotola Dorota – Pracownik Miejsko-Gminnego Ośrodka Pomocy Społecznej
7. Patalas Tomasz – Urzędnik Gminy i Miasta
8. Sobański Marian – Zastępca Burmistrza

2.2. Proces uspołeczniania

Uspołecznienie procesu planowania strategicznego jest wymogiem Unii Europejskiej i wiąże się w praktyce z zastosowaniem, w procesie planowania, co najmniej dwóch z czterech niżej podanych zasad polityki strukturalnej Unii Europejskiej:

- PROGRAMOWANIE – obowiązek tworzenia długookresowych strategii i planów rozwoju na poziomie narodowym, wojewódzkim i wszędzie tam, gdzie jest to uzasadnione potrzebami lokalnymi – także na poziomie powiatów i gmin,
- SUBSYDIARNOŚĆ – jasne określenie kompetencji władzy wykonawczej różnych szczebli i upoważnienie (na mocy stosowanych aktów prawnych) samorządów do programowania i realizacji polityki społecznej regionu,
- PARTNERSTWO – statutowy obowiązek konsultowania polityki społecznej z partnerami społecznymi na każdym poziomie programowania polityki społecznej,
- KONCENTRACJA – wybór i ustalenie hierarchii priorytetów w ramach programów operacyjnych i systematyczne zwiększanie przydziału środków na te działania, na których koncentrują się problemy społeczne i ekonomiczne.

W Strategii Rozwiązywania Problemów Społecznych Gminy i Miasta Zduny zostały uwzględnione wszystkie cztery zasady.

W ramach procesu uspołecznienia i budowy diagnozy sytuacji społecznej w Gminie i Mieście Zduny zwołano zebranie. Przybyły na nie osoby, które utworzyły Zespół Roboczy. Między innymi dzięki sugestiom obecnych na spotkaniu osób, uzgodniono i opracowano cele i działania zawarte w Strategii.

3. OGÓLNA CHARAKTERYSTYKA GMINY I ŚRODOWISKA SPOŁECZNEGO

3.1. Położenie geograficzne i powierzchnia

Zduny to miasto w województwie wielkopolskim, które jest siedzibą miejsko-wiejskiej gminy o tej samej nazwie. Gmina Zduny od zachodu i południa graniczy z gminami Cieszków (powiat milicki) i Jutrosin (powiat rawicki), od północy z gminami Kobylin i Krotoszyn, od wschodu – z miastem Sulmierzyce. Razem z gminami: Kobylin, Krotoszyn, Koźmin Wielkopolski, Rozdrażew i miastem Sulmierzyce wchodzi w skład powiatu krotoszyńskiego.

Choć nazwa Zduny kojarzona jest przede wszystkim z zawodem, to według najnowszych badań pochodzi ona od imienia Zdunek.

Pod względem geograficznym, wschodnia część gminy leży na obszarze tzw. Wału Krotoszyńskiego, zachodnia zaś należy do subregionu Kotliny Kobylińskiej. Pod względem klimatycznym, gmina Zduny należy do krainy wchodzącej w skład Regionu Śląsko - Wielkopolskiego. Miasto Zduny położone jest w południowej części Wysoczyzny Kaliskiej (Koźmińskiej), na granicy z województwem dolnośląskim, w odległości około 7 km od Krotoszyna i około 29 km od Ostrowa Wielkopolskiego.

Lokalizacja przy drodze krajowej, łączącej Śląsk z Wielkopolską, ułatwia dojazd do Zdun nawet z odległych części kraju. Dobre połączenie zapewnia nie tylko wspomniana droga krajowa nr 15, łącząca Wrocław z Gniezmem i Olsztynem – trasa: Wrocław - Trzebnica - Zduny - Krotoszyn - Gniezno - Ostróda - Olsztyn, ale również linia kolejowa łącząca Wrocław z Gniezmem – trasa: Wrocław - Oleśnica - Zduny - Krotoszyn - Gniezno.

Na terenie gminy, która łącznie zajmuje obszar 85,20 km², oprócz miasta Zduny, o powierzchni 6,12 km², znajduje się 6 wsi sołeckich. Są nimi: Baszków, Bestwin, Chachalnia, Konarzew, Perzyce i Ruda. Gminę zamieszkuje 7105 osób, z czego aż około 4600 osób mieszka w mieście.

Gmina Zduny ma charakter typowo rolniczy. Przeważają małe i średnie gospodarstwa rodzinne. Miejscowi gospodarze oprócz uprawy roślinnej zajmują się hodowlą bydła mlecznego i trzody chlewnej. W krajobrazie dominują pola, łąki i lasy. Obszar obfitują w zwierzynę łowną i owoce runa leśnego. Na polowania do Baszkowa, gdzie znajduje się ośrodek myśliwski, zjeżdżają myśliwi z całej Polski i z zagranicy. Lasy zajmują 36,1% powierzchni gminy Zduny. Jest to wyższy procent od średniej krajowej, która wynosi 28%. Użytki rolne natomiast to 55% wszystkich gruntów w gminie. Średnia krajowa to 59%.

Zduny leżą nad rzeką Borownicą będącą dopływem Orli. Na terenie gminy znajdują się interesujące rezerваты przyrody. W rezerwacie "Baszków" rośnie unikatowa paproć "Długosz królewski", w rezerwacie "Mszar Bogdaniec" ochroną objęte zostały torfowiska. Na obszarze leśnym między gajówką Helenopol, a szosą Chachalnia - Chwaliszew, planuje się utworzenie rezerwatu "Cienista Buczyna". Znajduje się tam stanowisko kwaśnej buczyna niżowej. Ukształtowanie terenu gminy Zduny, oraz panujące tutaj warunki, sprzyjają zakładaniu sztucznych stawów wodnych, które stanowią prawdziwy raj dla wędkarzy.

Gmina jest w całości zwodociągowana, zgazyfikowana i strefonizowana. Większość gminnych dróg to drogi asfaltowe.

W gminie funkcjonuje gospodarstwo agroturystyczne. Istnieje też kilkadziesiąt małych i średnich firm produkcyjnych, handlowych i usługowych.

3.2. Podstawowe dane statystyczne

Wybrane dane statystyczne Gminy i Miasta Zduny

| LP. | DANE | JEDNOSTKA | ROK 2007 |
|-----|---|------------------------|----------|
| 1 | Powierzchnia gminy | km ² ogółem | 8520 |
| | w tym: | | |
| | użytki rolne | % powierzchni | 55 |
| | lasy | % powierzchni | 36,1 |
| | pozostałe | % powierzchni | 8,9 |
| 2 | Wskaźniki modułu gminnego | | |
| | ludność na 1 km ² | osoba | 83 |
| 3 | Oświata | | |
| | Jedno przedszkole publiczne wraz z dwiema filiami | uczeń | 195 |
| | Jedno przedszkole niepubliczne | uczeń | - |
| | Dwie szkoły podstawowe | uczeń | 516 |
| | Jedno gimnazjum | uczeń | 329 |
| | Jedna szkoła ponadgimnazjalna – zespół szkół | uczeń | 249 |

Źródło: Strona internetowa: oficjalny portal Gminy i Miasta Zduny

c.d. Wybrane dane statystyczne Gminy i Miasta Zduny

| DANE | JEDNOSTKA | LATA | |
|----------------------------|-------------|-------|-----------|
| | | 2006 | 2007 |
| Zamieszkała ludność | osób ogółem | 6 967 | 7 105 |
| w tym: | | | |
| mezczyzn | osoba | 3 465 | 148 - 76 |
| kobiet | osoba | 3 502 | 330 - 259 |
| w wieku przedprodukcyjnym | osoba | 1 597 | - |
| w wieku produkcyjnym | osoba | 4 513 | - |
| w wieku poprodukcyjnym | osoba | 857 | - |
| | | | |

Struktura szkół w gminie

| Rok 2007 | LICZBA ODDZIAŁÓW | LICZBA UCZNIÓW | LICZBA KLAS | LICZBA NAUCZYCIELI |
|---|---------------------|----------------|-------------|-----------------------|
| Przedszkole publiczne | | | | |
| Gmina | 3 | 195 | 10 | 11 |
| Szkoły podstawowe | | | | |
| Gmina | 2 | 516 | 24 | 47 |
| Gimnazjum | | | | |
| Gmina | 1 | 329 | 12 | 28 |
| Szkoły ponadgimnazjalna – zespół szkół | | | | |
| Gmina | 1 | 249 | - | 29 |

Źródło: Strona internetowa: oficjalny portal Gminy i Miasta Zduny

c.d. Wybrane dane statystyczne Gminy i Miasta Zduny

Osoby objęte pomocą społeczną:

| OTRZYMUJĄCY WSPARCIE | | |
|--|--------------------------------|-----------------------|
| W PODZIALE NA LICZEBĘ OSÓB W GOSPODARSTWIE DOMOWYM | | |
| LICZBA OSÓB | LICZBA GOSPODARSTW DOMOWYCH | ŁĄCZNA LICZBA OSÓB |
| | | W TYM ZE WSI |
| JEDNA | 47 | 47 |
| | | 10 |
| DWIE | 30 | 60 |
| | | 15 |
| TRZY | 30 | 90 |
| | | 15 |
| CZTERY | 24 | 96 |
| | | 5 |
| PIĘĆ | 31 | 155 |
| | | 21 |
| SZEŚĆ I WIĘCEJ | 26 | 181 |
| | | 19 |
| OGÓLEM | 188 | 629 |
| | | 85 |

| EMERYCI I RENCIŚCI OTRZYMUJĄCY WSPARCIE | | |
|--|--------------------------------|-----------------------|
| W PODZIALE NA LICZEBĘ OSÓB W GOSPODARSTWIE DOMOWYM | | |
| LICZBA OSÓB | LICZBA GOSPODARSTW DOMOWYCH | ŁĄCZNA LICZBA OSÓB |
| | | W TYM ZE WSI |
| JEDNA | 1 | 1 |
| | | 1 |
| DWIE | 2 | 4 |
| | | 0 |
| TRZY | 2 | 6 |
| | | 1 |
| CZTERY I WIĘCEJ | 0 | 0 |
| | | 0 |
| OGÓLEM | 5 | 11 |
| | | 2 |

Źródło: Miejsko-Gminny Ośrodek Pomocy Społecznej w Zdunach

| RODZINY OTRZYMUJĄCE WSPARCIE W PODZIALE NA LICZEBĘ DZIECI W RODZINIE | | | |
|--|----------------------|---------------------|---------------------------|
| LICZBA DZIECI | LICZBA RODZIN | | ŁĄCZNA LICZBA OSÓB |
| | | W TYM ZE WSI | |
| JEDNO | 32 | 15 | 96 |
| DWOJE | 24 | 5 | 96 |
| TROJE | 31 | 21 | 155 |
| CZWORO | 12 | 5 | 72 |
| PIĘCIORO | 9 | 6 | 63 |
| SZEŚCIORO | 2 | 1 | 16 |
| SIEDMIORO I WIĘCEJ | 3 | 2 | 30 |
| OGÓLEM | 113 | 55 | 528 |

| RODZINY NIEPEŁNE OTRZYMUJĄCE WSPARCIE W PODZIALE NA LICZEBĘ DZIECI W RODZINIE | | | |
|---|----------------------|---------------------|---------------------------|
| LICZBA DZIECI | LICZBA RODZIN | | ŁĄCZNA LICZBA OSÓB |
| | | W TYM ZE WSI | |
| JEDNO | 11 | 3 | 22 |
| DWOJE | 9 | 7 | 27 |
| TROJE | 6 | 4 | 24 |
| CZWORO I WIĘCEJ | 3 | 1 | 18 |
| OGÓLEM | 29 | 15 | 91 |

Źródło: Miejsko-Gminny Ośrodek Pomocy Społecznej w Zdunach

4. STRATEGICZNA POZYCJA GMINY

4.1. Analiza SWOT

Jako główne narzędzie do oceny uwarunkowań w Gminie i Mieście Zduny przyjęto analizę SWOT. Jest to metoda służąca do badania otoczenia organizacji oraz analizy jej wnętrza. Gmina i Miasto Zduny ma ograniczony wpływ na kształtowanie się procesów społeczno – prawnych. Może jednak w sposób aktywny wykorzystywać szansę oraz unikać zagrożeń płynących z otoczenia.

Analiza SWOT oparta jest na prostym schemacie klasyfikacyjnym, w którym czynniki wpływające dzielimy na:

1. wewnętrzne pozytywne – **S** (Strengths) – mocne strony,
2. wewnętrzne negatywne – **W** (Weaknesses) – słabe strony,
3. zewnętrzne pozytywne – **O** (Opportunities) – szansę,
4. zewnętrzne negatywne – **T** (Threats) – zagrożenia.

Ocena potencjału w aspekcie słabych i mocnych stron pozwala na określenie siły i słabości Zdun w zakresie analizowanych sfer społecznych. Silny potencjał to baza umożliwiająca budowanie i realizowanie Strategii, słabości to problemy i ograniczenia do pokonania. Zagrożenia to ostrzeżenie przed niepożądanym rozwojem warunków zewnętrznych, szanse to wsparcie i inspiracje dla lokalnej polityki społecznej.

Analiza z jednej strony służy temu, by rozpoznać owe szanse i zagrożenia oraz określić sposób działania, który – przy wykorzystaniu słabych i mocnych stron – umożliwi rozwiązanie istniejących problemów; z drugiej zaś umożliwia zbudowanie odpowiedzi na pytanie: „Co należy zrobić, jakie podjąć działania, żeby zlikwidować słabe strony i zniwelować zagrożenia?”.

Z uwagi na silny związek sfery polityki społecznej z polityką centralną państwa, nie można bezpośrednio zaplanować wszystkich kierunków działań z poziomu władz lokalnych. Należy jednak uwzględniać czynniki, które występują na terenie gminy i stymulują do rozwiązywania problemów społecznych. Dlatego też np. jako szansę dla społeczności lokalnej, uwzględniono promowaniem przez władze polityki społecznej – zarówno na poziomie deklaracyjnym jak i popartym konkretnymi rozwiązaniami prawnymi oraz praktycznymi.

W niniejszej analizie zdefiniowano nie tylko czynniki, które mają kluczowe znaczenie dla polityki społecznej. Wyodrębniono je jednak w tekście i z oczywistych względów potraktowano jako priorytetowe dla Strategii.

Warto pamiętać, że mocne, słabe strony, szanse i zagrożenia, które uwzględniono w dokumencie, są obciążone pewnym subiektywnym podejściem do ich oceny osób, grup środowiskowych, które uczestniczyły w procesie konsultacji społecznych. Jest to nieuniknione w przypadku konieczności wyboru kluczowych czynników dla rozwoju danej sfery, w warunkach istnienia wielu kryteriów oceny.

| <u>MOCNE</u> POZYTYWY | <u>SŁABE</u> NEGATYWY |
|---|---|
| FINANSE GMINY | |
| Realny wzrost dochodów w budżecie gminy | Spadek wartości i udziału inwestycji |
| Stale, korzystne zmiany w strukturze dochodów budżetowych – spadek roli subwencji, a wzrost udziału dochodów własnych (gł. podatki i opłaty lokalne) | |
| Duży wzrost wartości i udziału podatku od nieruchomości w podatkach lokalnych | |
| | Wzrost udziału wydatków budżetowych gminy na oświatę - spowodowany reformą szkolną |
| | Splata zadłużenia poniżej limitów ustawowych po roku 2004 |
| INFRASTRUKTURA, WARUNKI ŻYCIA MIESZKAŃCÓW | |
| Położenie przy uczęszczanej drodze krajowej | Położenie daleko od dużych miast, słabe połączenia środkami komunikacji publicznej |
| | Nie rozwinięte funkcje miejskie z racji bliskości Krotoszyna (administracja, funkcje obsługi biznesu i usług) |
| Oczyszczalnia ścieków w Zdunach | Niewykorzystana moc oczyszczalni ścieków |
| | Nie zinwentaryzowana sieć kanalizacyjna powstała na bazie kanalizacji deszczowej |
| | Niedokończona kanalizacja, brak kanalizacji na terenach wiejskich, konieczność oddzielenia kanalizacji deszczowej od sanitarnej |
| | Zanieczyszczenie ściekami rzeki Borownicy |
| Wysypisko odpadów komunalnych | Brak nawyku segregacji odpadów |
| Pełna telefonizacja miasta i gminy | Brak telefonii cyfrowej stacjonarnej, brak światłowodów, przestarzała sieć telefoniczna |

| <u>MOCNE</u> | <u>SŁABE</u> |
|--|---|
| POZYTYWY | NEGATYWY |
| C. D. INFRASTRUKTURA, WARUNKI ŻYCIA MIESZKAŃCÓW | |
| Pełna gazyfikacja miasta | |
| Prawie całkowite zwodociągowanie miasta i gminy | Raptownie malejące realne wydatki na inwestycje |
| | Brak obwodnicy miasta |
| | Brak dróg na nowych osiedlach |
| | Niedostateczny stan dróg i chodników na terenie gminy |
| | Niewystarczający stan oświetlenia |
| | Postępujące ubożenie społeczeństwa |
| ROZWÓJ GOSPODARCZY | |
| Relatywnie niskie ceny gruntów i kosztów produkcji | |
| Rozwinięta infrastruktura komunikacyjna | Brak terenów uzbrojonych i wyznaczonych pod inwestycje przemysłowe |
| | Brak aktualnego planu zagospodarowania przestrzennego |
| | Brak dużych zakładów przemysłowych na terenie gminy |
| | Stosunkowo mała liczba podmiotów gospodarczych |
| Duża ilość gruntów rolnych średniej klasy | |
| Rozwijające się gospodarstwa rolne | |
| Rezerwy florystyczne i tereny leśne – rozwijające się myślistwo | |
| | Konieczność rozwoju strony internetowej urzędu i rozwoju promocji gminy |
| OŚWIATA, WYCHOWANIE, KULTURA | |
| Dobrze zorganizowany system szkolnictwa | Niedoinwestowanie szkolnictwa zawodowego |
| Zespół Szkół Ponadgimnazjalnych | Brak boiska sportowego przy szkole ponadgimnazjalnej |
| Hala sportowa przy Szkole Podstawowej w Zdunach | Brak sali gimnastycznej przy Zespole Szkół Ponadgimnazjalnych |
| Odkryty basen kąpielowy w Zdunach | |
| Działające kluby sportowe | |

| <u>MOCNE</u> | <u>SŁABE</u> |
|--|---|
| POZYTYWY | NEGATYWY |
| C. D. OŚWIATA, WYCHOWANIE, KULTURA | |
| Przedszkole gminne oraz Niepubliczne Przedszkole Parafialne | |
| Dobrze działająca Biblioteka Publiczna oraz Zdunowski Ośrodek Kultury z Izłą Muzealnå | Brak powszechnego, stałego dostępu do Internetu na terenie gminy |
| Aktywnie działająca Ochotnicza Straż Pożarna | |
| Działający Związek Weteranów Pracy | |
| Aktywnie działające duszpasterstwo przy parafii | |
| Dobra współpraca pomiędzy świetlicå socjoterapeutycznå, szkołą i instytucjami pomocowymi | Nieskuteczność działań motywujących do uczestnictwa w zajęciach socjoterapeutycznych |
| | Niska świadomość społeczna, brak współpracy w działaniach wychowawczych pomiędzy rodzicami i instytucjami |
| | Zaburzenia więzi rodzinnych |
| Stale doksztalcająca się kadra | Brak specjalistycznej kadry – tylko jeden stały pracownik świetlicy socjoterapeutycznej |
| Utrzymujące się na względnie stałym poziomie wydatki na kulturę, kulturę fizyczną i sport | |
| ZDROWIE, POMOC SPOŁECZNA, BEZPIECZEŃSTWO | |
| NZOZ | |
| Gabinet stomatologiczny w szkole w Zdunach | Niewystarczająca opieka stomatologiczna dla dorosłych |
| DPS prowadzony przez Zgromadzenie Sióstr Miłosierdzia św. Wincentego a Paulo w Zdunach | |
| MGOPS, Świetlica Socjoterapeutyczna, Punkt Konsultacyjny dla osób uzależnionych | Brak wyspecjalizowanych organizacji pozarządowych, zajmujących się opiekå społecznå |
| | Brak psychologa do pracy z klientami MGOPS |
| | Brak terapeuty do pracy z osobami uzależnionymi |
| | Dziedziczona, wśród lokalnej społeczności, bezradność oraz nieumiejętność odpowiedniego gospodarowania środkami finansowymi |

| <u>MOCNE</u> | <u>SŁABE</u> |
|---|--|
| POZYTYWY | NEGATYWY |
| C. D. ZDROWIE, POMOC SPOŁECZNA, BEZPIECZEŃSTWO | |
| Realny wzrost środków na pomoc społeczną (szczególnie ze środków własnych gminy) | Niedostateczna ilość środków na zadania własne i zlecone pomocy społecznej |
| Rozbudowany DPS w Baszkowie | |
| Specjalny Ośrodek Szkolno-Wychowawczy w Konarzewie | |
| | Niewystarczająca liczba mieszkań socjalnych |
| Nowy posterunek Policji w Zdunach, wzrost liczby policjantów | Kradzieże – związek z pauperyzacją społeczeństwa |
| Monitoring w Zespole Szkół w Zdunach | Brak monitoringu wizyjnego Rynku w Zdunach i w Zespole Szkół Ponadgimnazjalnych. |
| | Nieprzestrzeganie prawa – zakazu sprzedaży alkoholu osobom nieletnim |
| | Brak dobrych wzorców dla młodzieży |
| | Spożywanie alkoholu przez nieletnich |
| | Niska świadomość społeczna dotycząca alkoholizmu |
| | Wysokie bezrobocie – szczególnie wśród najslabiej wykształconych |
| Dwie jednostki strażackie w Krajowym Systemie Ratownictwa | |

| <u>SZANSE</u> | <u>ZAGROŻENIA</u> |
|--|---|
| POZYTYWY | NEGATYWY |
| FINANSE GMINY | |
| Silny i w miarę posiadanych kompetencji sprawnie działający samorząd | Niestabilność prawa, brak jasnych uregulowań w zakresie rozdziału zadań i środków (państwo – gmina) |
| Wykorzystywanie funduszy strukturalnych | Niskie kompetencje do pozyskiwania funduszy unijnych |
| Decentralizacja finansów publicznych, co może powodować skierowanie większych środków finansowych na realizację polityki społecznej | |

| <u>SZANSE</u> | <u>ZAGROŻENIA</u> |
|---|---|
| POZYTYWY | NEGATYWY |
| INFRASTRUKTURA, WARUNKI ŻYCIA MIESZKAŃCÓW | |
| Możliwość wykorzystania istniejącej infrastruktury przemysłowej i siły roboczej w kontekście inwestycji zewnętrznych | Brak środków na budownictwo społeczne |
| Dobre położenie geograficzno - komunikacyjne gminy i miasta | Peryferyjne położenie w województwie |
| Możliwość wykorzystania walorów rekreacyjnych miasta i bezpośredniego otoczenia | Likwidacja regionalnych połączeń komunikacyjnych |
| | Zanieczyszczenie środowiska naturalnego |
| | Niezadawalający rozwój infrastruktury społecznej |
| | Wzrost ruchu transportowego w centrum miasta – brak obwodnicy miasta |
| | Brak dostatecznie rozwiniętej infrastruktury pomocy społecznej |
| ROZWÓJ GOSPODARCZY | |
| Dobra współpraca z miastami partnerskimi – promocja miasta i jego rozpoznawalność | |
| Możliwość wykorzystania walorów rekreacyjnych miasta i bezpośredniego otoczenia | |
| Dobre położenie geograficzno – komunikacyjne gminy i miasta | |
| | Starzenie się społeczeństwa |
| | Niespójność poziomu i kierunków kształcenia i zdobywania kwalifikacji zawodowych z potrzebami lokalnego rynku pracy |
| | Odływ młodych, wykształconych osób z terenu gminy |
| | Brak siły roboczej, niechęć do podejmowania legalnej pracy – sztuczne bezrobocie |
| OŚWIATA, WYCHOWANIE, KULTURA | |
| Dalszy rozwój szkolnictwa | Niespójność poziomu i kierunków kształcenia i zdobywania kwalifikacji zawodowych z potrzebami lokalnego rynku pracy |
| Współpraca organizacji i władz gminy – wspólne inicjatywy | Ograniczanie wydatków na promocję kultury, sportu i kultury fizycznej |
| | |

| <u>SZANSE</u> POZYTYWY | <u>ZAGROŻENIA</u> NEGATYWY |
|---|--|
| C.D. OŚWIATA, WYCHOWANIE, KULTURA | |
| | Odływ młodych, wykształconych osób z terenu gminy |
| | Pojawiający się problem tzw. „wtórnego analfabetyzmu” u dzieci nie objętych edukacją |
| | Niewystarczające wywiązywanie się rodziców ze swych zadań opiekuńczych i wychowawczych |
| | Przenoszenie złych wzorców zachowań do społeczności lokalnej |
| ZDROWIE, POMOC SPOŁECZNA, BEZPIECZEŃSTWO | |
| Współpraca organizacji i władz gminy – wspólne inicjatywy | |
| | Starzenie się społeczeństwa |
| | Niewystarczający system szpitalny dla przewlekle chorych |
| Promowaniem przez władze gminy polityki społecznej – zarówno na poziomie deklaracyjnym jak i popartym konkretnymi rozwiązaniami prawnymi oraz praktycznymi | Roszczeniowa postawa osób objętych pomocą społeczną |
| | Niechęć osób bezrobotnych do podejmowania pracy |
| | Przenoszenie złych wzorców zachowań do społeczności lokalnej |
| | Wzrastający poziom narkomanii, alkoholizmu i żebractwa |
| | Narastająca przestępczość, przemoc i agresja dzieci i młodzieży |
| | Zagrożenia powodowane przez subkultury |
| | Brak odpowiedniej koordynacji działalności służb ratowniczych |

5. WIZJA PRZYSZŁOŚCI

Wizja rozwoju jest określeniem takiego obrazu gminy, jaki chcieliby osiągnąć mieszkańcy – uczestnicy procesu planowania. Wizja określa bardzo ogólnie dlaczego działamy, do czego dążymy, jakie chcemy osiągnąć cele podejmując działania strategiczne.

W Strategii Rozwiązywania Problemów Społecznych Gminy i Miasta Zduny wizję sformułowano w następujący sposób:

Gmina i Miasto Zduny jest miejscem przyjaznym dla mieszkańców, umożliwiającym:

- *wysoki poziom życia poprzez zrównoważony rozwój gospodarczy,*
- *profesjonalną pomoc społeczną,*
- *nowoczesną edukację,*
- *integrację społeczności lokalnej,*
- *dobrą opiekę medyczną i socjalną.*

Strategia Rozwiązywania Problemów Społecznych pozwala zaplanować harmonijny rozwój, przygotować konspekt działań zgodny z wcześniej wypracowaną wizją, ze szczegółowym podziałem na najważniejsze obszary oraz ich poszczególne etapy realizacji.

6. CELE GŁÓWNE STRATEGII ORAZ CELE SZCZEGÓLWE I ICH REALIZACJA

6.1. Cele główne Strategii

Po uzyskaniu społecznej akceptacji wizji Strategii Rozwiązywania Problemów Społecznych Gminy i Miasta Zduny – do której będzie dążyć społeczność lokalna w wyniku wdrażania Strategii – oraz po przeprowadzeniu diagnozy prospektywnej, przystąpiono do ustalenia priorytetów i celów głównych strategii.

Cele główne określono dla czterech obszarów:

1. Edukacja publiczna.
2. Pomoc społeczna, polityka prorodzinna oraz jakość zamieszkiwania.
3. Rozwiązywanie problemów alkoholowych i narkomanii.
4. Dobra opieka medyczna i socjalna

Uwzględniając wyniki analizy SWOT, a w szczególności czynniki określone jako słabe strony, wypracowano następujące cele główne:

- dla obszaru: Edukacja publiczna

Świadome i aktywne społeczeństwo, kapitał ludzki oparty na wiedzy.

- dla obszaru: Pomoc społeczna, polityka prorodzinna oraz jakość zamieszkiwania

Profesjonalna pomoc społeczna wzmacniająca świadomość społeczną, wspierająca jakość życia lokalnej społeczności, integrująca mieszkańców.

- dla obszaru: Rozwiązywanie problemów alkoholowych i narkomanii

Efektywne rozwiązywanie problemów alkoholowych i narkomanii.

- dla obszaru: Dobra opieka medyczna i socjalna

Zdrowe społeczeństwo, świadome zagrożeń.

Realizacja tych celów odbywać się będzie poprzez realizację, w poszczególnych latach, celów szczegółowych. Cele szczegółowe i działania realizacyjne przedstawione zostaną w kolejnym podrozdziale.

6.2. Cele szczegółowe Strategii i ich realizacja

EDUKACJA PUBLICZNA

➤ CEL GŁÓWNY

Świadome i aktywne społeczeństwo, kapitał ludzki oparty na wiedzy.

➤ CELE SZCZEGÓLOWE

- nowoczesny system oświaty,
- dostępność bogatej oferty edukacyjnej,
- wyrównywanie szans rozwojowych.

➤ PROBLEM

Słabo zmotywowana społeczność do podnoszenia kwalifikacji zawodowych, słaby dostęp do edukacji multimedialnej, niewystarczająco rozwinięta pomoc psychologiczna i pedagogiczna, brak oferty dla osób starszych.

➤ DZIAŁANIA

1. Modernizacja bazy oświatowej i placówek kulturotwórczych.
2. Doposażenie szkół w nowoczesny sprzęt i środki dydaktyczne.
3. Opracowanie i wdrożenie zasad dostępu do usług edukacyjnych różnych grup społecznych.
4. Organizowanie zajęć pozalekcyjnych dla dzieci i młodzieży.
5. Stworzenie warunków lokalowych do funkcjonowania instytucji organizujących edukację nieformalną.
6. Przygotowanie i realizacja oferty edukacyjnej dla rodziców i osób starszych.
7. Doskonalenie kadry pedagogicznej uwzględniające nowoczesne techniki i potrzeby rozwojowe społeczności lokalnej.
8. Opracowanie i wdrożenie programu pomocy psychologicznej i pedagogicznej w placówkach oświatowych.
9. Prowadzenie zajęć korekcyjno – wyrównawczych dla dzieci z deficytami rozwojowymi.
10. Prowadzenie efektywnych programów profilaktycznych.

EDUKACJA PUBLICZNA

➤ CEL GŁÓWNY

Świadome i aktywne społeczeństwo, kapitał ludzki oparty na wiedzy.

➤ CELE SZCZEGÓLWE

- nowoczesny system oświaty,
- dostępność bogatej oferty edukacyjnej,
- wyrównywanie szans rozwojowych.

| Lp. | DZIAŁANIA / ZADANIA | HARMONOGRAM REALIZACJI | NAKLADY | WSKAŹNIKI OSIĄGANIA CELU \ MINIMUM REALIZACYJNE | ŹRÓDŁA DANYCH |
|-----|--|------------------------|---|---|---|
| 1 | Bieżąca modernizacja bazy oświatowej i placówek kulturotwórczych. | 2008 – 2013 | Budżet gminy, fundusze pomocowe, budżet państwa | Funkcjonalna baza oświatowa | Oświata |
| 2 | Doposażenie szkół w nowoczesny sprzęt i środki dydaktyczne. | 2008 – 2010 | Budżet gminy, fundusze pomocowe, budżet państwa | Wykształcone społeczeństwo | Urząd Gminy, Oświata |
| 3 | Opracowanie i wdrożenie zasad dostępu do usług edukacyjnych różnych grup społecznych. | 2008 – 2009 | Bezinwestycyjne | Wykształcone społeczeństwo | Urząd Gminy, Oświata |
| 4 | Organizowanie zajęć pozalekcyjnych dla dzieci i młodzieży. | 2008 – 2013 | Budżet gminy, fundusze pomocowe, | Wykształcone społeczeństwo | Urząd Gminy, Oświata, Organizacje Pozarządowe |
| 5 | Stworzenie warunków lokalowych do funkcjonowania instytucji organizujących edukację nieformalną. | 2008 – 2013 | Budżet gminy, fundusze pomocowe, budżet państwa | Większy dostęp do oświaty | Urząd Gminy, Oświata |

| Lp. | DZIAŁANIA / ZADANIA | HARMONOGRAM REALIZACJI | NAKLADY | WSKAŹNIKI OSIĄGANIA CELU \ MINIMUM REALIZACYJNE | ŹRÓDŁA DANYCH |
|-----|---|------------------------|---------------------------------|--|---|
| 6 | Przygotowanie i realizacja oferty edukacyjnej dla rodziców i osób starszych. | 2008 – 2013 | Budżet gminy, fundusze pomocowe | Wykształcone społeczeństwo | Urząd Gminy, Oświata, Organizacje Pozarządowe |
| 7 | Doskonalenie kadry pedagogicznej uwzględniające nowoczesne techniki i potrzeby rozwojowe społeczności lokalnej. | 2008 – 2013 | Budżet gminy, fundusze pomocowe | Wykształcone społeczeństwo | Oświata |
| 8 | Opracowanie i wdrożenie programu pomocy psychologicznej i pedagogicznej w placówkach oświatowych. | 2008 – 2009 | Bezinwestycyjne | Mniej dysfunkcji społecznych | Urząd Gminy, Oświata |
| 9 | Prowadzenie zajęć korekcyjno – wyrównawczych dla dzieci z deficytami rozwojowymi. | 2008 - 2013 | Budżet gminy, fundusze pomocowe | Poprawa kondycji fizycznej i psychicznej dzieci, młodzieży i dorosłych | Oświata |
| 10 | Prowadzenie efektywnych programów profilaktycznych. | 2008 - 2013 | Budżet gminy, fundusze pomocowe | Poprawa kondycji fizycznej i psychicznej dzieci, młodzieży i dorosłych | Urząd Gminy, Oświata, Organizacje Pozarządowe |

POMOC SPOŁECZNA, POLITYKA PRORODZINNA ORAZ JAKOŚĆ ZAMIESZKIWANIA

➤ CEL GŁÓWNY

Profesjonalna pomoc społeczna, zmieniająca świadomość społeczną, wspierająca jakość życia lokalnej społeczności.

➤ CELE SZCZEGÓŁOWE

- wzmocnienie i rozwój zintegrowanej pomocy socjalnej, w tym zwiększenie aktywności społeczeństwa,
- wspieranie rozwoju kwalifikacji osobowych klientów pomocy społecznej,
- rozwój zasobów osobowych i instytucjonalnych Ośrodka Pomocy Społecznej,
- promocja samorealizacji, przedsiębiorczości.

➤ PROBLEM

Silna roszczeniowość klientów, niski poziom wykształcenia, bezradność w rozwiązywaniu własnych problemów, bezrobocie, modelowanie dysfunkcji społecznych.

➤ DZIAŁANIA

1. Modernizacja i rozwój bazy lokalowej Ośrodka Pomocy Społecznej.
2. Opracowanie i wdrożenie procedury motywowania klientów pomocy społecznej do podnoszenia kwalifikacji i rozwiązywania własnych problemów.
3. Przygotowanie i realizacja programów pomocowych i interwencyjnych w zakresie przeciwdziałania przemocy w rodzinie.
4. Inspirowanie władz do tworzenia instytucji i organizacji samopomocowych oraz wolontariatu.
5. Opracowanie i wdrożenie programu aktywizacji zawodowej, pokonywania bezradności społecznej.
6. Współtworzenie placówek opiekuńczo – wychowawczych wsparcia dziennego dla dzieci i młodzieży.
7. Przygotowanie kadr pomocowych do przeciwdziałania wykluczeniu społecznemu.
8. Opracowanie i wdrożenie systemu promocji samorealizacji, przedsiębiorczości, wychodzenia z kryzysu.
9. Pomoc mieszkańcom w poprawie warunków zamieszkania (doradztwo, dofinansowanie).

POMOC SPOŁECZNA, POLITYKA PRORODZINNA ORAZ JAKOŚĆ ZAMIESZKIWANIA➤ **CEL GŁÓWNY**

Profesjonalna pomoc społeczna, zmieniająca świadomość społeczną, wspierająca jakość życia lokalnej społeczności.

➤ **CELE SZCZEGÓŁOWE**

- wzmocnienie i rozwój zintegrowanej pomocy socjalnej, w tym zwiększenie aktywności społeczeństwa,
- wspieranie rozwoju kwalifikacji osobowych klientów pomocy społecznej,
- rozwój zasobów osobowych i instytucjonalnych Ośrodka Pomocy Społecznej,
- promocja samorealizacji, przedsiębiorczości.

| Lp. | DZIAŁANIA / ZADANIA | HARMONOGRAM REALIZACJI | NAKLADY | WSKAŹNIKI OSIĄGANIA CELU \ MINIMUM REALIZACYJNE | ŹRÓDŁA DANYCH |
|------------|--|-------------------------------|---------------------------------|--|--|
| 1 | Modernizacja i rozwój bazy lokalowej Ośrodka Pomocy Społecznej. | 2008 – 2013 | Budżet gminy, fundusze pomocowe | Pełna realizacja zadania | Gminny Ośrodek Pomocy Społecznej |
| 2 | Opracowanie i wdrożenie procedury motywowania klientów pomocy społecznej do podnoszenia kwalifikacji i rozwiązywania własnych problemów. | 2008–2013 | Bezinwestycyjne | Poprawa kondycji fizycznej i psychicznej dzieci, młodzieży i dorosłych, ograniczenie patologii | Gminny Ośrodek Pomocy Społecznej, ankiety |
| 3 | Przygotowanie i realizacja programów pomocowych i interwencyjnych w zakresie przeciwdziałania przemocy w rodzinie. | 2008 | Budżet gminy, fundusze pomocowe | Wzrost poczucia bezpieczeństwa w rodzinach | Gminny Ośrodek Pomocy Społecznej, ankiety, Organizacje Pozarządowe |

| Lp. | DZIAŁANIA / ZADANIA | HARMONOGRAM REALIZACJI | NAKLADY | WSKAŹNIKI OSIĄGANIA CELU \ MINIMUM REALIZACYJNE | ŹRÓDŁA DANYCH |
|-----|--|------------------------|---|--|---|
| 4 | Inspirowanie władz do tworzenia instytucji i organizacji samopomocowych oraz wolontariatu (organizacje pozarządowe). | 2008 - 2013 | Bezinwestycyjne | Ograniczenie patologii | Urząd Gminy, Parafie |
| 5 | Opracowanie i wdrożenie programu aktywizacji zawodowej, pokonywania bezradności społecznej. | 2008 - 2010 | Budżet gminy, fundusze pomocowe | Poprawa kondycji fizycznej i psychicznej dzieci, młodzieży i dorosłych | Gminny Ośrodek Pomocy Społecznej, Organizacje Pozarządowe |
| 6 | Współtworzenie placówek opiekuńczo – wychowawczych wsparcia dziennego dla dzieci i młodzieży. | 2008 - 2013 | Budżet gminy, fundusze pomocowe, budżet państwa | Pełna realizacja zadania | Gminny Ośrodek Pomocy Społecznej |
| 7 | Przygotowanie kadr pomocowych do przeciwdziałania wykluczeniu społecznemu. | 2008 - 2010 | Budżet gminy, fundusze pomocowe | Pełna realizacja zadania | Gminny Ośrodek Pomocy Społecznej |
| 8 | Opracowanie i wdrożenie systemu promocji samorealizacji, przedsiębiorczości, wychodzenia z kryzysu. | 2008 - 2010 | Budżet gminy, fundusze pomocowe | Poprawa kondycji fizycznej i psychicznej dzieci, młodzieży i dorosłych | Ankiety |
| 9 | Pomoc mieszkańcom w poprawie warunków zamieszkania (doradztwo, dofinansowanie). | 2008 -2013 | Budżet gminy, fundusze pomocowe | Poprawa kondycji fizycznej i psychicznej dzieci, młodzieży i dorosłych | Gminny Ośrodek Pomocy Społecznej |

ROZWIĄZYWANIE PROBLEMÓW ALKOHOLOWYCH I NARKOMANII

➤ CEL GŁÓWNY

Efektywne rozwiązywanie problemów alkoholowych i narkomanii.

➤ CELE SZCZEGÓŁOWE

- profesjonalna pomoc terapeutyczno – profilaktyczna,
- racjonalna i efektywna profilaktyka problemowa,
- skuteczne przeciwdziałanie uzależnieniom,
- promocja zdrowego stylu życia.

➤ PROBLEM

Słabo zorganizowane i zmotywowane grupy samopomocowe, słaba integracja środowisk lokalnych.

➤ DZIAŁANIA

1. Organizowanie działań zwiększających dostępność terapeutyczną i rehabilitacyjną dla osób uzależnionych i współuzależnionych.
2. Opracowanie i wdrożenie programów w zakresie przeciwdziałania przemocy w rodzinie.
3. Tworzenie zespołów interdyscyplinarnych działających profesjonalnie i kompleksowo w zakresie rozwiązywania problemów alkoholowych i narkomanii.
4. Opracowanie i wdrożenie standardów profilaktyki i przeciwdziałania alkoholizmowi.
5. Wdrażanie profesjonalnych programów profilaktycznych.
6. Rozwijanie pomocy socjoterapeutycznej poprzez działanie świetlic socjoterapeutycznych i młodzieżowych klubów z programem pomocy psychologicznej.
7. Przygotowanie programu edukacji rodziców – wdrożenie programu „Szkoła dla rodziców”.
8. Przygotowanie programów współpracy służb i instytucji pomocowych.
9. Opracowanie i wydawanie ulotek promujących zdrowy styl życia.
10. Prowadzenie systematycznych badań określających skalę zjawisk dysfunkcyjnych i potrzeb pomocowych.
11. Inicjowanie współpracy regionalnej w zakresie rozwiązywania problemów alkoholowych i narkomanii.
12. Opracowanie i realizacja działań ewaluacyjnych w zakresie rozwiązywania problemów alkoholizmu i narkomanii oraz aktualizacja programów profilaktycznych i naprawczych dostosowana do wyników ewaluacji.

ROZWIĄZYWANIE PROBLEMÓW ALKOHOLOWYCH I NARKOMANII

➤ CEL GŁÓWNY

Efektywne rozwiązywanie problemów alkoholowych i narkomanii.

➤ CELE SZCZEGÓŁOWE

- profesjonalna pomoc terapeutyczno – profilaktyczna,
- racjonalna i efektywna profilaktyka problemowa,
- skuteczne przeciwdziałanie uzależnieniom,
- promocja zdrowego stylu życia.

| Lp. | DZIAŁANIA / ZADANIA | HARMONOGRAM REALIZACJI | NAKLADY | WSKAŹNIKI OSIĄGANIA CELU \ MINIMUM REALIZACYJNE | ŹRÓDŁA DANYCH |
|-----|---|------------------------|---------------------------------|---|---|
| 1 | Organizowanie działań zwiększających dostępność terapeutyczną i rehabilitacyjną dla osób uzależnionych i współuzależnionych. | 2008 – 2013 | Budżet Gminy, fundusze pomocowe | Wzrost liczby osób utrzymujących trzeźwość | Urząd Gminy, Gminna Komisja Rozwiązywania Problemów Alkoholowych |
| 2 | Opracowanie i wdrożenie programów w zakresie przeciwdziałania przemocy w rodzinie. | 2008 – 2013 | Budżet Gminy, fundusze pomocowe | Wzrost bezpieczeństwa w rodzinach | Urząd Gminy, Gminna Komisja Rozwiązywania Problemów Alkoholowych, Policja |
| 3 | Tworzenie zespołów interdyscyplinarnych działających profesjonalnie i kompleksowo w zakresie rozwiązywania problemów alkoholowych i narkomanii. | 2008 – 2010 | Budżet Gminy, fundusze pomocowe | Poprawa kondycji fizycznej i psychicznej dzieci, młodzieży i dorosłych, oświata | Urząd Gminy, Gminny Ośrodek Pomocy Społecznej, Oświata, Służba Zdrowia |

| Lp. | DZIAŁANIA / ZADANIA | HARMONOGRAM REALIZACJI | NAKLADY | WSKAŹNIKI OSIĄGANIA CELU \ MINIMUM REALIZACYJNE | ŹRÓDŁA DANYCH |
|-----|--|------------------------|---------------------------------|---|---------------|
| 4 | Opracowanie i wdrożenie standardów profilaktyki i przeciwdziałania alkoholizmowi. | 2008 | Bezinwestycyjne | Racjonalizacja wydatków | Urząd Gminy |
| 5 | Wdrażanie profesjonalnych programów profilaktycznych. | 2008 – 2013 | Budżet Gminy, fundusze pomocowe | Poprawa kondycji fizycznej i psychicznej dzieci, młodzieży i dorosłych | Urząd Gminy |
| 6 | Rozwijanie pomocy socjoterapeutycznej poprzez działanie świetlic socjoterapeutycznych i młodzieżowych klubów z programem pomocy psychologicznej. | 2008 – 2013 | Budżet Gminy, fundusze pomocowe | Poprawa kondycji fizycznej i psychicznej dzieci, młodzieży i dorosłych, ograniczenie zjawisk dysfunkcyjności zachowań | Urząd Gminy |
| 7 | Przygotowanie programu edukacji rodziców – wdrożenie programu „Szkoła dla rodziców”. | 2008 – 2010 | Budżet Gminy | Poprawa kondycji fizycznej i psychicznej dzieci, młodzieży i dorosłych | Urząd Gminy |
| 8 | Przygotowanie programów współpracy służb i instytucji pomocowych. | 2008 – 2009 | Bezinwestycyjne | Ograniczenie patologii | Urząd Gminy |
| 9 | Opracowanie i wydawanie ulotek promujący zdrowy styl życia. | 2008 – 2013 | Budżet Gminy, fundusze pomocowe | Poprawa kondycji fizycznej i psychicznej dzieci, młodzieży i dorosłych | Urząd Gminy |
| 10 | Prowadzenie systematycznych badań określających skalę zjawisk dysfunkcyjnych i potrzeb pomocowych | 2008 – 2013 | Budżet Gminy, fundusze pomocowe | Pełna realizacja zadania | Ankiety |

| Lp. | DZIAŁANIA / ZADANIA | HARMONOGRAM REALIZACJI | NAKLADY | WSKAŹNIKI OSIĄGANIA CELU \ MINIMUM REALIZACYJNE | ŹRÓDŁA DANYCH |
|-----|---|------------------------|------------------------------------|--|---------------|
| 11 | Inicjowanie współpracy regionalnej w zakresie rozwiązywania problemów alkoholowych i narkomanii. | 2008 – 2013 | Budżet Gminy, fundusze pomocowe | Pełna realizacja zadania | Urząd Gminy |
| 12 | Opracowanie i realizacja działań ewaluacyjnych w zakresie rozwiązywania problemów alkoholizmu i narkomanii oraz aktualizacja programów profilaktycznych i naprawczych dostosowana do wyników ewaluacji. | 2008 – 2013 | Budżet Gminy, fundusze pomocowe | Pełna realizacja zadania | Urząd Gminy |

OCHRONA ZDROWIA

➤ CEL GŁÓWNY

Zdrowe społeczeństwo, świadome zagrożeń.

➤ CELE SZCZEGÓLOWE

- dobra opieka medyczna,
- dostępne specjalistyczne leczenie,
- profesjonalna profilaktyka.

➤ PROBLEM

Słabe wykorzystanie istniejącej bazy, niedostateczna oferta profilaktyczno – korekcyjna, mentalność mieszkańców.

➤ DZIAŁANIA

1. Współuczestniczenie gminy w koordynowaniu usługami medycznymi w celu zwiększenia ich dostępności.
2. Diagnoza potrzeb zdrowotnych i opracowanie programu ich realizacji.
3. Opracowanie i wdrożenie programu poprawy warunków BHP w szkołach i domach.
4. Edukacja do zdrowego stylu życia.
5. Wdrożenie programu pomocy osobom uzależnionym.

OCHRONA ZDROWIA

➤ CEL GŁÓWNY

Zdrowe społeczeństwo, świadome zagrożeń.

➤ CELE SZCZEGÓLOWE

- dobra opieka medyczna,
- dostępne specjalistyczne leczenie,
- profesjonalna profilaktyka.

| LP. | DZIAŁANIA / ZADANIA | HARMONOGRAM REALIZACJI | NAKLADY | WSKAŹNIKI OSIĄGANIA CELU \ MINIMUM REALIZACYJNE | ŹRÓDŁA DANYCH |
|-----|---|------------------------|---|---|-----------------------------|
| 1 | Współuczestniczenie gminy w koordynowaniu usługami medycznymi w celu zwiększenia ich dostępności. | 2008 – 2013 | Bezinwestycyjne | Większa dostępność do usług medycznych | Urząd Gminy, Służba Zdrowia |
| 2 | Diagnoza potrzeb zdrowotnych i opracowanie programu ich realizacji. | 2008 | Budżet gminy, budżet państwa | Pełna realizacja zadania | Służba Zdrowia |
| 3 | Opracowanie i wdrożenie programu poprawy warunków BHP w szkołach i domach. | 2008 – 2009 | Budżet gminy, fundusze pomocowe, budżet państwa | Bezpieczne warunki nauki | Oświata |
| 4 | Edukacja do zdrowego stylu życia. | 2008 – 2013 | Budżet gminy, fundusze pomocowe | Poprawa zdrowia mieszkańców | Służba Zdrowia |
| 5 | Wdrożenie programu pomocy osobom uzależnionym (program wczesnej interwencji). | 2008 – 2010 | Budżet gminy, budżet państwa | Więcej osób wychodzących z uzależnienia | Urząd Gminy, |

7. ŹRÓDŁA FINANSOWANIA

Zadania zawarte w Strategii Rozwiązywania Problemów Społecznych Gminy i Miasta Zduny mogą być współfinansowane lub finansowane z następujących źródeł:

1. Krajowych:
 - środki rządowe;
 - środki samorządowe;
 - środki własne podmiotów zaangażowanych w realizację Strategii;
 - sponsorzy;
 - inne.
2. Zewnętrznych:
 - środki pochodzące z Unii Europejskiej;
 - środki pochodzące z krajów europejskich, nie wchodzących w skład Unii Europejskiej;
 - programów wynikających ze współpracy bilateralnej.

Głównymi środkami finansowymi, pochodzącymi z zewnątrz będą niewątpliwie środki pochodzące z Unii Europejskiej – przede wszystkim Europejskiego Funduszu Społecznego i Europejskiego Funduszu Rozwoju Regionalnego. EFS będzie głównym źródłem dofinansowania zadań z zakresu rozwoju zasobów ludzkich (Kapitał Ludzki), a EFRR będzie źródłem dofinansowywania projektów związanych z inwestycjami.

Projekty współfinansowane z Europejskiego Funduszu Społecznego mogą być realizowane w ramach Programu Operacyjnego Kapitał Ludzki zarówno w ramach projektów systemowych jak i projektów konkursowych. Dotyczy to wszystkich priorytetów, ze szczególnym uwzględnieniem priorytetów i działań, które są wdrażane przez samorząd województwa wielkopolskiego:

Priorytet VI: Rynek pracy otwarty dla wszystkich

- 6.1 Poprawa dostępu do zatrudnienia oraz wspieranie aktywności zawodowej w regionie.
- 6.2 Wsparcie oraz promocja przedsiębiorczości i samozatrudnienia.
- 6.3 Inicjatywy lokalne na rzecz podnoszenia poziomu aktywności zawodowej na obszarach wiejskich.

Priorytet VII: Promocja integracji społecznej

- 7.1 Rozwój i upowszechnienie aktywnej integracji.

7.2 Przeciwdziałanie wykluczeniu i wzmocnienie sektora ekonomii społecznej.

7.3 Inicjatywy lokalne na rzecz aktywnej integracji.

Priorytet VIII: Regionalne kadry gospodarki

8.1 Rozwój pracowników i przedsiębiorstw w regionie.

8.2 Transfer wiedzy.

Priorytet IX: Rozwój wykształcenia i kompetencji w regionach

9.1 Wyrównanie szans edukacyjnych i zapewnienie wysokiej jakości usług edukacyjnych w systemie oświaty.

9.2 Podniesienie aktywności i jakości szkolnictwa zawodowego.

9.3 Upowszechnienie formalnego kształcenia ustawicznego.

9.4 Wysoko wykwalifikowane kadry systemu oświaty.

9.5 Oddolne inicjatywy edukacyjne na obszarach wiejskich.

Projekty dotyczące zadań inwestycyjnych będą mogły być współfinansowane z Europejskiego Funduszu Rozwoju Regionalnego w ramach Wielkopolskiego Regionalnego Programu Europejskiego poprzez następujące priorytety i działania:

Priorytet I. Konkurencyjność przedsiębiorstw

1.1 Rozwój mikroprzedsiębiorstw.

1.2 Wsparcie rozwoju MSP

1.3 Rozwój systemu finansowych instrumentów wsparcia przedsiębiorczości.

1.4 Wsparcie przedsięwzięć wynikających z Regionalnej Strategii Innowacji.

1.5 Wzmocnienie instytucjonalnego otoczenia biznesu.

1.6 Promocja regionalnej gospodarki.

1.7 Rozwój sieci i kooperacji.

1.8 Przygotowanie terenów inwestycyjnych.

Priorytet II. Infrastruktura komunikacyjna

2.7 Infrastruktura społeczeństwa informacyjnego.

Priorytet III. Środowisko przyrodnicze

3.1 Racjonalizacja gospodarki odpadami i ochrona powierzchni ziemi.

3.2 Infrastruktura energetyczna przyjazna środowisku.

3.3 Wsparcie ochrony przyrody.

3.4 Gospodarka wodno-ściekowa.

3.7 Zwiększenie wykorzystania odnawialnych zasobów energii.

Priorytet V. Infrastruktura dla kapitału ludzkiego

5.3 Poprawa warunków funkcjonowania systemu ochrony zdrowia w województwie.

5.4 Wzmocnienie pozostałej infrastruktury społecznej.

Priorytet VI. Turystyka i środowisko kulturowe

6.1 Infrastruktura na terenach turystycznych.

6.2 Rozwój kultury i zachowanie dziedzictwa kulturowego.

Alternatywą do wykorzystania są środki finansowe dostępne w ramach dwu mechanizmów, a mianowicie:

1. Mechanizmu Finansowego Europejskiego Obszaru Gospodarczego;
2. Norweskiego Mechanizmu Finansowego.

Głównym celem obu programów jest realizacja przedsięwzięć prorozwojowych przyczyniających się do zmniejszenia różnic ekonomicznych i społecznych w obrębie Europejskiego Obszaru Gospodarczego.

Priorytetami w programach są:

- Ochrona środowisk, redukcje m.in. redukcje zanieczyszczeń i promowanie odnawialnych źródeł energii;
- Promowanie zrównoważonego rozwoju poprzez lepsze wykorzystanie i zarządzanie zasobami;
- Ochrona kulturowego dziedzictwa europejskiego;
- Rozwój zasobów ludzkich;
- Opieka nad dzieckiem i rodziną;

Istnieje również **Fundusz dla Organizacji Pozarządowych** współfinansowany z wyżej wymienionych mechanizmów w trzech komponentach. Komponenty obejmują następujące obszary tematyczne:

1. Demokracja i społeczeństwo obywatelskie:

A. Poszanowanie zasad demokracji.

B. Podniesienie stanu wiedzy na temat społeczeństwa obywatelskiego i procesów demokratycznych.

C. Rozbudowywanie instytucjonalnych zdolności organizacji pozarządowych i rozwój sektora pozarządowego.

2. Ochrona środowiska i zrównoważony rozwój

- A. Działania edukacyjne i informacyjne na rzecz ochrony środowiska.
- B. Ochrona dziedzictwa naturalnego.
- C. Wdrażanie przepisów prawnych z zakresu ochrony środowiska.
- D. Działania na rzecz partnerstwa dla efektywności ekologicznej.
- E. Działania na rzecz poprawy świadomości społecznej.
- F. Finansowe i instytucjonalne aspekty zrównoważonego rozwoju.
- G. Proekologiczna restrukturyzacja rynku turystycznego.

3. Równe szanse i integracja społeczna

- A. Pomoc i wzmocnienie pozycji osób pokrzywdzonych i dyskryminowanych.
- B. Wsparcie zrównoważonego rozwoju regionalnego i lokalnego.
- C. Łączenie ochrony dziedzictwa kulturowego z rozwojem lokalnych społeczności.
- D. Aktywizacja zawodowa grup wykluczonych społecznie.
- E. Działania na rzecz poprawy świadomości społecznej.

Innymi dostępnymi źródłami dofinansowania projektów realizowanych w ramach strategii mogą być:

1. Program Leader w ramach Programu Rozwoju Obszarów Wiejskich,
2. Fundacja Stefana Batorego,
3. Fundacja Współpracy Polsko-Niemieckiej,
4. Polsko-Amerykańska Fundacja Wolności.

8. SYSTEM AKTUALIZACJI STRATEGII

Strategia jest dokumentem do którego wprowadzanie zmian jest nie tylko możliwe ale, w niektórych sytuacjach, wręcz konieczne. Należy jednak pamiętać, że zmiany te nie powinny dotyczyć zasadniczych kierunków Strategii. W sytuacji kiedy wewnętrzne bądź zewnętrzne uwarunkowania doprowadzą do konieczności wprowadzenia zmian, modyfikacjom poddaje się zapisy dotyczące części operacyjnej Strategii, tj. celów szczegółowych i wyznaczonych zadań. Najlepszą metodą na wprowadzanie zmian jest weryfikowanie dokumentu w społecznym procesie zbliżonym do tego, jaki towarzyszył tworzeniu Strategii. Weryfikacja taka przeprowadzana mniej więcej co roku, przy udziale mieszkańców i z możliwością wykorzystania ankiet, służyć będzie ocenie realizacji oraz uaktualnieniu zapisów Strategii – zwłaszcza jej niezrealizowanej części. W czasie weryfikacji mogą powstawać zupełnie nowe cele szczegółowe i projekty dotyczące tych aspektów życia w gminie, których wcześniej nie można było przewidzieć.

Pamiętać jednak należy o konsekwentnym dążeniu do poprawy jakości życia mieszkańców. Elementy zawarte w wizji, celu nadrzędnym oraz w celach głównych Strategii zmianom i modyfikacjom nie powinny być poddawane.